

Manual Import/eksport



**Import fra Excel
Eksport til TSM
Eksport til Excel
Eksport til fil**

Rev. 14.9

Manual import/eksport

Innhold

Klargjøring av Excel filen for import til MicroBuild.	3
Import i MicroBuild	4
Definering av feltnavn.	5
Andre gangs import.	6
Eksport til TSM	7
Eksport til Excel.	8
Andre programvaremoduler i MicroBuild familien.	9

Vi kan importere fra alle tegneprogram via Excel.

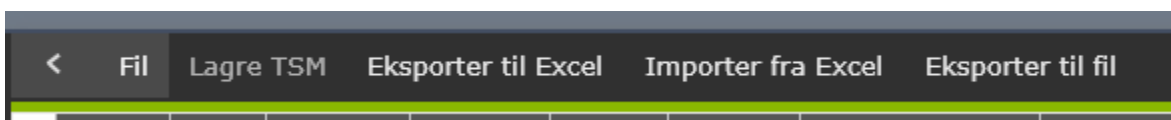
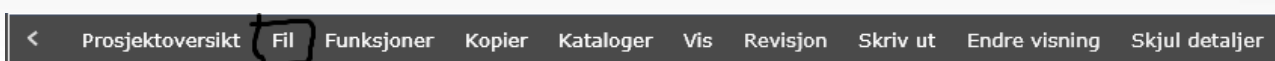
Det er også mulig å importere et regneark flere ganger etter hvert som endringer blir foretatt av f. eks. ARK. Det er da bare endringer i forhold til forrige import som blir importert. Ønsker du å logge endringer, må du låse prosjektet før du importerer på nytt.

Klargjøring av Excel filen for import til MicroBuild.

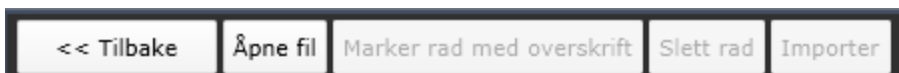
- Alle linjer som ikke skal være med i importen må slettes (eks. sumlinjer, linjer uten innhold osv.)
- Det må være dørnummer på alle linjer - kontroller at alle dørnummer er unike (ikke 2 eller flere like).
- Celler kan ikke inneholde ; (semikolon). Du kan søke etter semikolon i regnearket og fjerne disse med Ctrl+B (Søk og erstatt)
- Celler kan ikke være delt. Forsøk først å merke av et område med delte celler og endre flere samtidig. I noen tilfeller må du slå sammen hver celle manuelt.
- Kopier de linjene du ønsker å ha med over i nytt regneark. Lim det inn som tekst i et nytt tomt regneark, uten makro og formler.
- Excel-filen må så lagres som CSV (semikolondelt fil)
- Filen er nå klar for import til MicroBuild Engineering.

Import i MicroBuild

- Start MicroBuild Engineering.no
- Opprett nytt prosjekt ved å trykke på kommandoen «Nytt Prosjekt»
- Registrer prosjektinformasjon
- Still deg på det aktuelle prosjekt og trykk på «Åpne Prosjekt»
- Gå til kommandoen «Fil» - «Import fra Excel»



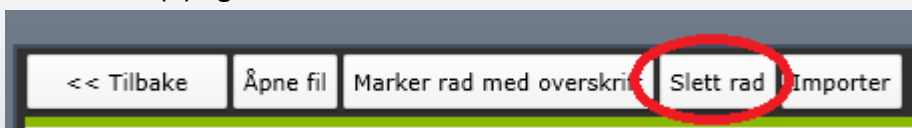
- Gå videre til «Importer fra Excel» og deretter «Åpne fil».



- Finn filen du har lagret i CSV format og åpne denne.
- Excel-spesifikasjonen blir importert inn i MBE, og er klar til definering av til hvilke strukturer de enkelte kolonner skal importeres inn.

Hvis du har fått med uønskede rader i importen, kan disse slettes i denne prosessen.

Merk raden(e) og klikk Slett rad



Har du fått med kolonneoverskriftene i importen, kan disse defineres som overskrift (Marker rad med overskrift) Når du trykker import, vil ikke denne raden komme med. Raden bør ikke slettes, da det er lettere å definere strukturnavn i MBE som stemmer overens med overskriften.

Definering av feltnavn.

Over hver kolonne står det Feltnavn. Ved å trykke på pil vil en komplett liste med feltnavnene i MBE komme opp, og det er bare å velge.

Når et feltnavn er valgt, forsvinner det fra listen neste gang du åpner. Det er således ikke mulig å definere samme feltnavn 2 ganger.

Har du definert feil feltnavn, eller ønske å endre, gjøres operasjonen om igjen.

Feltnavnet kan også tas helt bort slik at programmet tar hensyn til dette i importen.

Når alle ønskede kolonner har fått strukturnavn, klikker du

<input type="button" value="Tilbake"/> <input type="button" value="Åpne fil"/> <input type="button" value="Marker rad med overskrift"/> <input type="button" value="Slett rad"/> <input type="button" value="Importer"/>				
Feltnavn...	Feltnavn...	Feltnavn...	Feltnavn...	Feltnavn...
Feltnavn...		6-101	HALL	10M
Dørnr		6-102	HALL	10M
Ant.		6-103	HALL	10M
Revisjon		6-104	HALL	10M
Bygning		6-105	HALL	10M
Etasje		6-106	HALL	10M
Romnr.		6-107	HALL	10M
Romtype		6-108	HALL	10M
Romfunksjonsnr		6-101	STUE/KJK	21M
RevitID		OD 6-101	BOD KJELLER	9M
ID		OST 6-101	POSTKASSE	
Dørtype		6-101	BOD	9M
Konstruksjon I		6-101	STUE/KJK	9M
Rev. Brann		6-101	SOV	9M
Rev. Lydkrav		6-101	HALL	9M
Konstruksjon II		6-102	STUE/KJK	21M
Rev. Format		OD 6-102	BOD KJELLER	9M
Format		OST 6-102	POSTKASSE	
Slagr.		6-102	SOV	9M
Fløy		6-102	SOV	9M
Glassåpning		6 E1 102-1	SOV	9M
Overfl. Dør		ID1 6 E1 102-2	SOV	9M
Rev. Veggtykkelse		ID1 6 E1 102-3	SOV	9M
Karm				
Overflate karm				

Prosjektet er nå klart.

Andre gangs import.

Det er mulig å importere et regneark flere ganger. Det er da bare endringer som blir importert. Ønsker du å logge endringer, må du låse prosjektet før du importerer på nytt. Resultatet blir at du kan ta ut lister i revisjonsloggen, og slippe å lete etter hva som er endret.

Prosedyren er som ved førstegangsimport:

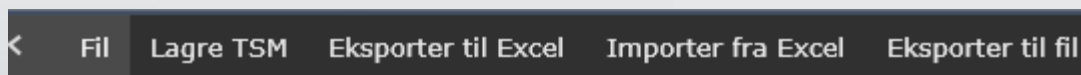
- Fil
- Import fra Excel
- Åpne fil
- Definere feltnavn
- Importer

På dører som utgår, blir automatisk satt til antall 0, alle nye dører (dører med kommer inn i spesifikasjonen. Merk at dersom ARK har endret døرنnummer på en dør, men ingenting annet, vil døren med «gammelt» nummer bli satt i 0, og den nye vil bli importert – selv om det faktisk dreier seg om den samme døren.

Programmet foretar en automatisk kontroll av om minimum 60% av dørnnummer er like fra første gangs import til andre gang. Hvis ikke, får du et kontrollspørsmål om du virkelig vil importere. Dette er en sikkerhet for at du ikke skal importere ny spesifikasjon i feil prosjekt. I tillegg kontrollerer programmet hver kolonne, og foreslår feltnavn. Kontroller de forhåndsvalgte feltnavnene før du trykker på feltet for «Importer»

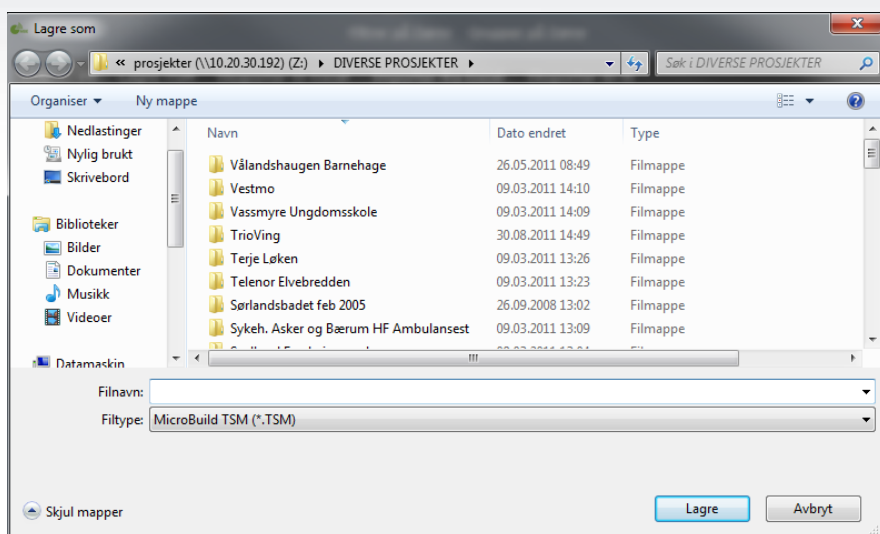
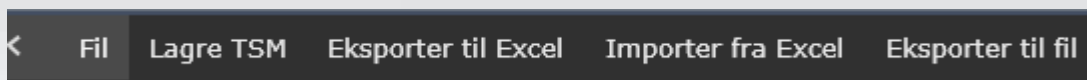
Du kan velge å kun importere enkelte felt. Hvis du vet at det kun er endret enkelte felt, kan du ta bort defineringen av feltnavn som ikke er interessante ved denne importen. Vi anbefaler dog at du importerer alt for å være sikker på at alle endringer er kommet med.

Samme import kan gjøres gjennom hele prosjektet. Det anbefales at du tar ekstra kopi av prosjektet ved milepæler som f.eks anbud, kontrakt osv. Da bruker du kommandoen «Eksporter til fil» som er plassert under fanen Fil (se hovedmanualen)



Eksport til TSM

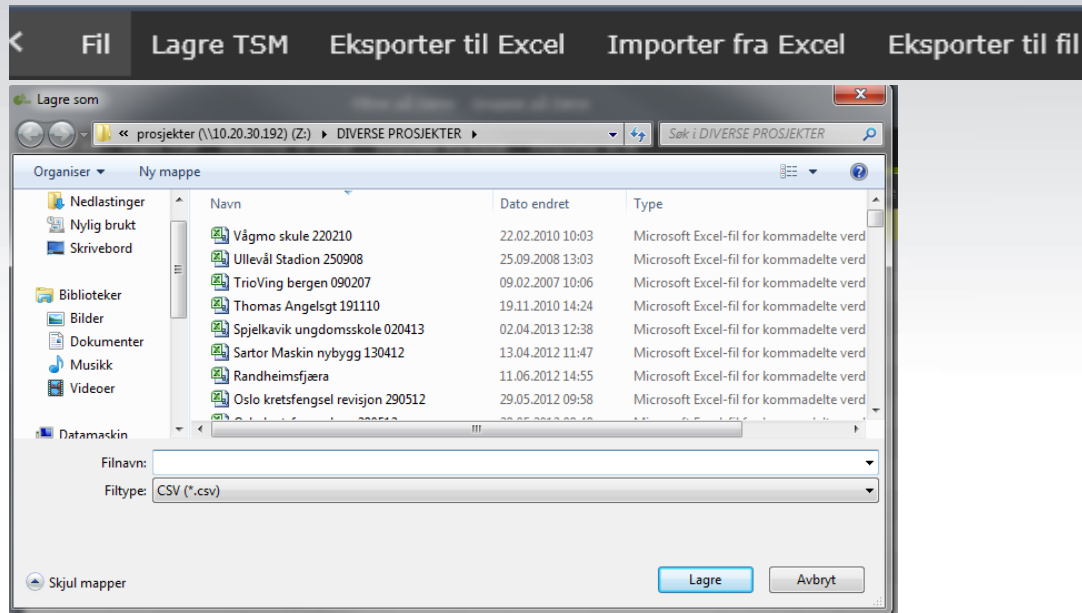
For å kunne lage en TSM-fil går du på Fil i Hovedmenyen og deretter «Lagre TSM»



Skriv inn ønsket filnavn og klikk «Lagre». Denne filen kan så importeres direkte i TSM.

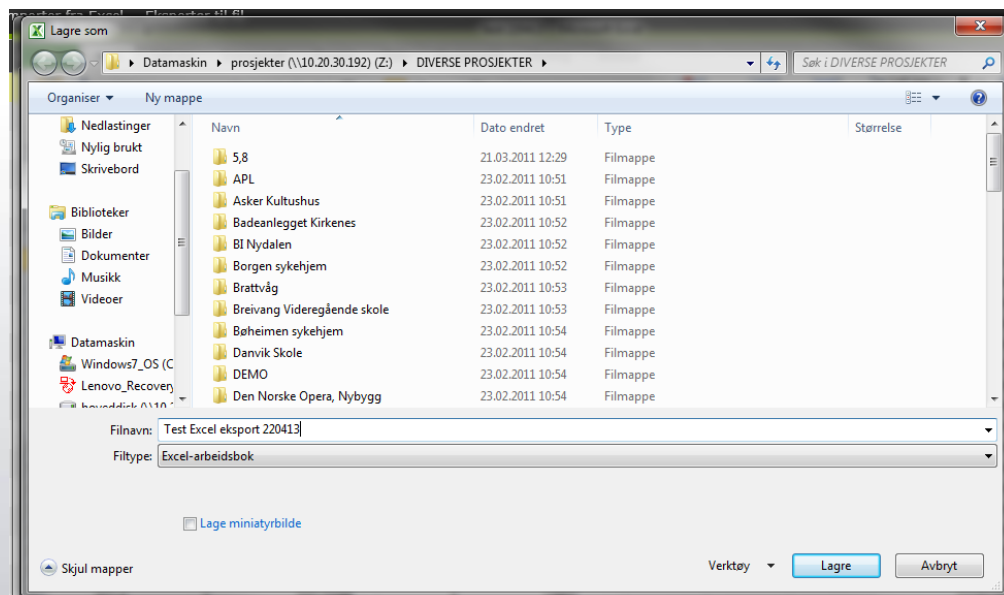
Eksport til Excel.

Under «Fil» kan du også eksportere til Excel.



Du lagrer dette på disk i CSV format.

Åpnes i Excel, lagre så som filtype Excel-arbeidsbok med nyttfilnavn.



Eksport til fil

Her kan du kopiere det aktuelle prosjektet til ønsket filplassering.

Vi anbefaler at det tas ekstra kopi av prosjektet ved milepæler som f.eks anbud, kontrakt osv.

Hvis du ønsker eller trenger å få denne kopien inn i hovedbasen på nett, må filen sendes til Dørteknikk for import i basen.

Se hovedmanual for øvrige detaljer.

Andre programvaremoduler i MicroBuild familien

for effektive timer på kontoret og på byggeplass.

MicroBuild familien består av programvaremodulene:

- MicroBuild Revit plug-in Overføring av data til og fra Revit.
- MicroBuild Engineering Effektiviserer detaljprosjekteringen.
- MicroBuild Calculation Gir pris på komponentnivå eller pakkenivå.
- MicroBuild Tender Online innkjøp og kontraktsoppfølging.
- MicroBuild Progress Styrer produksjonen effektivt på byggeplass.
- MicroBuild Management FDV for dørmiljøet. Lanseres 2Q 2014